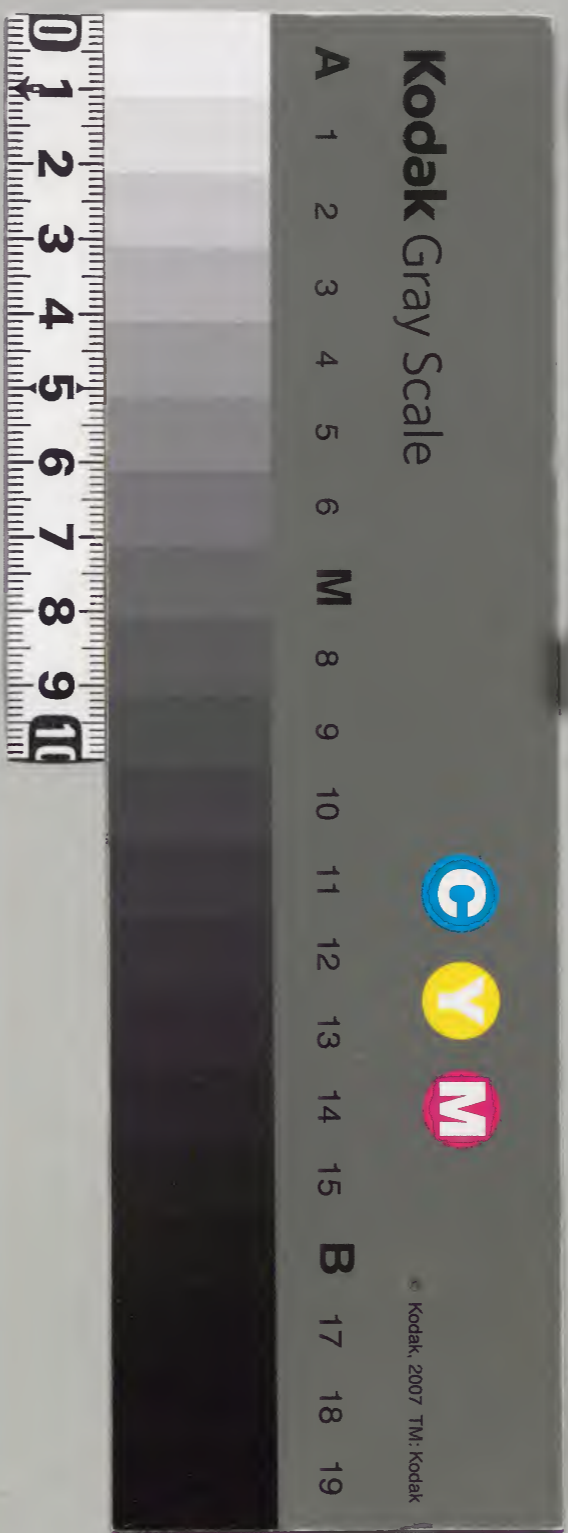


東文選

二十五

内閣文庫	
番號	漢 17777
冊數	130 (25)
函號	國 116 1





東文選卷之二十五

制誥

新羅王金傳加尚父都省令官誥教書

王融

教姪周啓聖之初先封呂望劉漢興王之始首冊
蕭何自此大定寰區廣開基業立龍圖三十代躡
麟趾四百年日月重明乾坤交泰雖自無為之主
亦關致理之臣觀光順化衛國功臣上柱國樂浪
王政丞食邑三千戶金傳世處雞林官分王爵英
烈振凌雲之氣文章騰擲地之才富有春秋貴居

茅土六韜三略拘入胸襟七縱五申撮歸指掌我
太祖頃載接睦隣之好早認餘風尋時頒駙馬之
姻內酬大節家國既歸於一統君臣宛合於三韓
顯播令名光崇懿範可加號尚父都省令仍賜推
忠順義崇德守節功臣號勳封如故食邑通前為
一萬戶有司擇日備禮冊命主者施行

賜李子淵中樞使右常侍

金顯

教某卿天球異寶日角英姿霍子孟之匡漢家唯
持謹慎庾元規之居晉室非獨風流令名克副於
朝僉竒畫密伸於晝接官加命數用示旌酬今賜

卿告身一通到可領也

賜金富軾加授同德贊化功臣守太保餘並
如故

崔誠

教富軾卿以先覺之才居具瞻之地雲從龍風從
虎道與時行爵有德官有功事稽古制加之名位
之峻示以禮貌之尊尚體眷懷徃膺休渥今賜卿
同德贊化功臣守太保餘如故告身一通至可領
也

除金富軾守太保餘並如故

門下朕以任賢使能者有國之先務尊德樂道者

為君之令猷茲圖任於舊人相與成其政理眷我
典刑之老魁然社稷之臣惟功業至大而無前故
恩命有加而不已載揚休命敷告外庭輸忠靖難
功臣檢校太師守太尉門下侍中判尚書吏部事
集賢殿太學士太子太師監脩國史上柱國金富
軾柱石三韓表儀百辟其敬主也以孟軻之仁義
其告后也以君陳之謀猷早登侍從之班居多啓
沃及踐鈞衡之地大奮經綸而況杖鉞於外而
賊亂以消調益梅於內而陰陽以序年彌高而氣
彌壯位愈尊而志愈謙國有疑則決於元龜民所

望也重於九鼎是用加四字功臣之號進三師寵
秩之崇實允僉言顧非私議於戲於漢則魏丙之
輔宣帝在唐則房杜之相太宗當時安榮後世稱
頌雖朕無二君之德而卿有四賢之才罔俾古人
專美前史可特授同德贊化功臣守太保餘並如
故

金富侑罷相判秘書省事

崔惟清

門下當軸處中是為克左右厥辟之任均勞就逸
蓋其示體貌大臣之宜雖進退時或不同而眷注
亦無有異具官金富侑文章足以藻飾萬物學術

足以貫通三才有經濟之方足以惠比中國有弼
亮之業足以格于皇天適予求助之時首被登庸
之選旋從樞府擢預宰司秉一節而不回應百為
而益辨嘉謀嘉猷則入告既多夙夜之勤朕心朕
德惟乃知允協精神之會方沅赫赫之譽坐竢魏
魏之功奈緣嬰疾之私遂有辭榮之意封章屢上
瀝懇愈堅視貴勢其若探湯棄繁機其猶避羿因
念先朝之法從或與時遷歷觀一德之名臣莫有
卿比誠閔撥煩而撓動庶幾省事以養頤需以特
恩賁之異數統之以武官之節制領之以秘書之

圖書仍加開府之儀增崇柱國之號位兼將相秩
視公師實為稀闊之殊私用副耆明之雅量於戲
富貴惟以道而可慶功名亦因時而有成優游廟
堂可以鎮定四極出入臺閣可以儀刑百僚往迪
厥官永綏遐福可特授開府儀同三司守大尉判
秘書省事上柱國

賜金富佾守大尉判秘書事

教卿任天下之重為學者之師而退託於微疴以
祈解其繁務爰擇秩崇而事簡就易清資其惟心
靜則氣平行膺異渥

皇朝通志卷一百一十五

卷一百一十五

大寧侯倬除守大保餘並如故 李逢原

門下藩屏國家實資宗室之勢封立親戚厥有古
今之儀眷此賢侯曰予寵弟肅考所以加愛朕心
豈敢遺忘爰據邦彛宜優禮數具官倬天資英儁
器識森沉居常祇畏以執心加以儉勤而克已處
富貴而不溺其習就學問而不煩其師復禮為仁
得大君子之體好善忘勢有古賢王之風自作長
於侯藩已增華於王室風聲肅於中外名望重於
朝廷位之高者禮遇之必殊親之近者恩榮之為
異惟茲太保之職所謂三公之官嘉爾有河間東

平之令名授爾以伊尹召公之舊貫是霽光華之
命式彰敦睦之仁於戲念在君親忠信孝悌之是
懋心存社稷淫邪佚欲之不為尚體至懷永膺休
寵可特授守大保餘並如故

賜任元厚授門下侍郎同中書門下平章事

郭東珣

天官天爵天下之公器可以與賢者共之不可私
於人也卿寬厚有長者之風而動靜得大臣之體
自作而行事之時至坐而論道之日厥有成績卓
為宗工予其申錫異恩以觀來効茲所以採摛紳

中外之公論非朕私於卿也

除任元厚門下平章崔湊中書平章李之氏
政堂文學

門下今古相望難逢千一之會上下利見適在二
五之期眷予共政之臣早協濟時之望渙其大號
揚于王庭守司徒中書侍郎平章事判尚書兵部
事修國史上柱國任元厚真王佐之才出名臣之
後學窮性命而措諸事業行在繩墨而道於中庸
自言語侍從之官至出納論思之任仁言義色退
補進忠况中壺得賢實自閨門之訓篤而星儲主

器莫非家世之慶餘以身繫其安危與國同其休
感俾贊謀於帷幄累進秩於鈞衡敷五典以擾兆
民司徒之職可考統六師以平邦國夏官之政乃
均德予曰篤不忘誠有加而無已是用金印紫綬
領太尉而贊萬機鳳閣鸞臺兼兩省而長百辟以
鎮潭潭之府以增赫赫之瞻可特授守太尉門下
侍郎同中書門下平章事餘如故

守司空尚書左僕射叅知政事判尚書刑部事兼
太子少保崔湊謹慎自持柔嘉維則世講八元之
美家傳萬石之風凡事兩朝能完一節雖早登九

卿之貴列而久滯東閣之從聯國人皆曰賢朕亦知之有素外物不可必道之行也有時屬西土之興師掌後軍而決勝遂擢本兵之地仍參論道之司判秋官之士師掌文昌之天府動多績用可謂老成所以正宰席於黃扉作師垣於青禁堪以柱國期以格天可特授中書侍郎平章事兼太子少師柱國餘並如故

同知樞密院事禮部尚書翰林學士承旨李之氏識造幾微器舍方丈經術得聖人之粹文章為儒者之宗早歷諫曹再持臺憲達國體之大者抗正

論以確然嚮以干戈多事之時置諸喉舌納言之職風雲之會曾不崇朝寤寐之求固非一夕載頒鳳綉首冠銀臺視草北門無媿唐之內相典朕三禮何讓舜之秩宗用之勿疑待以不次太子天下之本非保傳無以成元良中書政事之堂惟文學所以明道揆兼是兩者得非重歟可特授金紫光祿大夫堂政文學兼太子少保飲並如故於戲用汝作益梅由是致和羹之美視臣如手足可以資元首之明克紹辟于先王終有辭于永世惟朕以擇其爾之休

尹彥植可工部尚書

教疇若予工乃眷在庭之列汝有積德果膺仄席
之求敷渙號以惟行示至誠之樂與判閣門知三
司事尹彥植器涵夷遠行本循良籍門蔭以出身
在妙年而筮仕以其出將相名臣之後凜然有揖
讓君子之風美譽早騰於中闈華姻早結於戚里
方明懿以母后而敦九族而裕陵以孝理而待外
家歷踐高華久更任用黃門給事咫尺不違樞幄
納言夙夜惟允其勤累代可謂舊臣惟乃先正日
闢之功佐我寧王丕承之烈威振殊俗至今無東

顧之憂世選爾勞肆朕有一門之賞凡歲遷而月
轉皆俸厚以官清東閣侍從之班堂堂東帶之風
采三司監鐵之任一一美心之精微將多前功厥
有成績擢冬官而帥屬聯八座以綴班惟五材九
軌之成爾所職也若大旱巨川之用子何惜焉於
戲君以祿馭賢臣以身許國上下交相利見茲為
不世之逢功名非有甚難當展無窮之聞無替厥
命永孚于休可工部尚書餘如故

延興宮大妃祖母金氏追封和義郡夫人

閔忠紹

教敘舊勲而錫爵是自古今舉懿族以疏封勿論
存歿行之久矣績莫厚焉延興宮大妃祖母金氏
積慶居多傳芳不歇曾修峻德及後嗣以克明果
有令孫輔先君而益盛可謂源深而流遠豈無自
葉以霑根宜覃出綽之恩用示漏泉之澤今追封
和義郡夫人

除李之氏金正純並叅知政事 李公升

門下知人能官者帝王之明論道經邦者宰臣之
任朕雖不明於德思得圖任其人乃眷股肱之良
宜峻鈞衡之秩誕揚渙號敷告露朝特進守司空

政堂文學尚書左僕射判尚書禮部事脩國史兼
太子少傅李之氏慶鍾積善之餘學致多聞之富
被遇先代首捷賢科逮朕紹服之初克篤事君之
義効見真儒之用魯率先多士之寧周備歷諫垣
久居密地議論足以藥石時病才華足以斧藻王
猷况其尊主庇民之心加以嫉惡好善之意鴻樞
典命敷奏不為之面從烏府提綱茲回於是乎騰
落再掌春闈而取士式符朕意之求賢載歎忠嘉
深深眷注而自本兵之府旋叅當軸之司昔者唐
明皇之用嘉貞蓋因閱其表疏宋章帝之相文

偶自見其詩聯朕之識卿非若此比爰舉疇庸之
典以旌寵待之殊可特授叅知政事餘如故

特進守司空知門下省事兵部尚書判刑部事兼
太子少保金正純識度寬弘智謀深遠生而有食
牛之量壯乃奮投筆之心頃屬先朝征東蕃而問
罪及乎近歲討西邑以興師屢收大功輒露忠膽
其嫉惡也猶鷹鷂之逐爵其見險也如舟楫之濟
川蹇蹇匪躬允協義經之義多多益辦即同漢將
之謀可謂文武兼才朝廷元老以此論功而議德
固宜授爵以懋官曾不數年之間置諸真宰之列

人無異論民具爾瞻可特授叅知政事餘如故於
戲君義臣行予違汝弼予其克邁乃訓庶幾高宗
之無愆汝則自周有終罔俾阿衡而專義往踐厥
位永孚于休

琴儀為銀青光祿大夫簽書樞密院事左散

騎常侍翰林學士承旨官誥 李仁老

教不賞善無以勸善宜敦善善之風皆曰賢然後
用賢是實賢賢之教肆煥其號必待其人具官琴
儀純粹鍾於中如璞玉渾金也見者知其珍奇英
華發於外若白虹赤電也望之無不驚聳東禁早

陪於歌鵠南州暫屈於割雞指日上雲霄即預金
閨之籍曲肱有甲乙獨專桂嶺之遊舉足愈高不
膠而固在選部而銓敘允當則賜金背鏡賞其清
鑑侍銅扉而誘掖彌勤則去邪蒿化達其直誠筆
判五花冠我一角誨人於泮宮也驚七十子之束
肖取士於春官也豈三十人之得仙再參策立之
謀益著誓請之節入踐龍喉之近署猶恨隔爐親
宣鳳尾之天書其出如縛人物之利害兮入告于
內軍國之安危兮敢陳於前知無不為重以自任
謂有此賢勞之効宜當加特異之稱大夫丞相之

亞秩也許帶三大夫學士神仙之羨職也尚兼兩
學士凡威聲之所及在草木以亦知肆垂髮檢以
示息俾步樞庭而作輔謀安漢室默揮在幄之籌
詩歷謝公幾詠翻階之藥尚兼承旨用冠儒臣可
授銀青光祿大夫簽書樞密院事在散騎常侍翰
林學士承旨於戲房杜之為相也或謀或斷而卿
則並致其才衰盾之為賢也有畏有愛而卿則並
修其美往踐乃職永孚于休

封晉陽侯教書

李奎報

云云朕觀自古異姓而侯者非若宗室之例封也

必命世傑出功豐望重者然後冊之也是故世亦
希有矣然則有國已來其豐功重望之如卿者能
復有幾人而朕獨不使卿得享茅土之封耶故嘗
有疏封之命以卿確讓遂寢不行然一國非可戶
曉安知不有人以予為刑印者乎不唯朕意之未
安殆必衆情之猶鬱且卿之所以擁立予一人定
策佐命是則朕之帶礪不忘之功也當擴俗之往
來也料敵制變知幾如神尋率民遷都完保我社
稷至於剪滅叛逆復振朝綱是則三韓之功也天
下所同苦者韃靼統軍撒里打也由卿奇策所及

斃於一箭使萬國同悅是則天下之功也噫於朕
於三韓於天下有此奇偉不常之功烈求之古今
無有儔匹而朕若重違卿志持而不斷則非特三
韓也天下其謂朕何況早襲父爵於理大可然讓
而不受廉也及已之所自樹立充滿物意然後受
之則以德不以世與夫斟酌取捨無不允迪流為
千載美談不曰嘉哉賞難久稽時不可失宜講登
崇之典少孚中外之心今遣使金紫光祿大夫守
大尉中書侍郎平章事工部尚書崔宗峻副使銀
青光祿大夫知樞密院事兵部尚書上將軍金叔

龍等持節備禮冊爾為晉陽侯鋪張德業而粲載
筠編增華家藏署置貞寮而盛開蓮府連耀賓簪
兼所領物段具如別錄至可領也冬寒云云

李延壽為守大尉門下侍郎同中書門下平
章事判吏部事金義元為中書侍郎平章事
判兵部事崔瑀為金紫光祿大夫參知政事
吏兵部尚書判御史臺事史洪紀為金紫光
祿大夫知門下省事吏部尚書判工部事教
書

云云夫宰相者人主之所仰成百官之所取平而

天下之理亂未嘗不係於宰相宰相維其賢則人
主逸百官正夫然後天下不足理也古之人君孰
不欲任賢使能垂拱無為以享大平極理之休哉
其所以未爾者蓋得人之難得而用之之難用而
致之宰輔以賴匡濟之力斯亦尤難故爾今朕得
卿之賢猶恐用之之遲而卓授經綸之寄責以來
效則家國之理安儻可佇而俟矣今授卿云云
麻制

門下樂得賢立邦基大平無憂不致有奮庸熙帝
載好爵吾與爾縻况宰衡論道之司是朝野注意

之地宜登偉器誕告明廷

某官李某幹局沉深風神峻邁直諒之性居暗室而無欺清庶之心酌貪泉而不易立朝嚴毅則凜凜然難犯臨事剖決則恢恢乎有餘累提攬轡之權貪吏落膽而莫敢喘出播褰帷之化疲民抃手而無不歌至若地肅憲臺資華選部凡曰重人之高選悉皆益職而允當朕自昔年素聞英譽及委納言之寄益詳行已之全尋擢置於鴻樞便登庸於鳳閣帝賚子弼夙彰爰立之徵民具爾瞻果合是維之望宜示眷息之命用酬光輔之功是用升

鱣服之上司轉鸞臺之峻級仍委品題之職佇推奇偉之人可特授云云

某官金某軀膽首首襟靈浩浩挺鸞頷虎頭之表從鵠冠魚服之行方在偏裨倜儻有奇志歷勤宿衛純謹無他腸及登上將之班資常作寡人之扞禦時方討虜諸將迭出而戰征卿獨侍君累稔不離於左右略不形於懈色真可謂之賢勞觀其有經遠之才規欲始秉鈞之漸故先試樞機之要而旋除輔相之聯叔向在朝古之遺直子產為政人不忍欺合加甄獎之恩用答忠勤之效肆轉中書

之秩仍兼司馬之官可特授云云

某官崔某蓋代功名軒天量宇橫一柱而撐柱王
室繫朕倚以為安闢大爐而陶冶生民舉國無不
受賜比來世習之奢靡莫有禁條之防閑編戶齊
民或飾牙條而緣履富商大賈有將文繡以被墻
及卿弼亮之初憫世因循之弊斟酌折衷而以禮
為界沿革有度而以法為隄雖至飲脯之間一從
簡約之制不待參辰之改次易俗移風復分涇渭
之混流揚清激濁家藏金穴者擯抑而不用節礪
冰壺者拔擢而特褒開東閣而迎賢杜西園之成

市公道所啓人才易求邊民之板蕩也侮嫚百狀
而爾實沮懲隣使之往來也徵詰萬端而乃能扼
制國有所急卿輒敢當抑又失火生於宮闕之傍
巖城蕩為煨燼之末國之防也縱難暫曠役莫巨
也猶重改營卿乃竭私帑而充其費焉驅門客而
任其勞也咄嗟而就宏壯則加顧功烈非言可宣
雖以重賞而難報然爵位唯朕所有豈因自歎而
不頌肆霈優息俾參大政天官是九流所關也使
之揔柄夏部是七兵所出也亦以委權更加風憲
之威申以階資之峻茲循物議非出予私可特授

云云

某官吏某生自相門夙陪禁仗除拜不拘於常調
翱翔驟躡於通衢恂恂似不言常袖濟時之手段
綽綽然有裕廓揮料物之心機領千夫而往討東
都也俘獲甚多叅七人而八直西掖也論議有據
雖被富貴之迫逐於已常以恭謹而抑損其心命
或中屯未免流離之患道不終否適承徵召之私
仍舊榮班統予禁衛蹇蹇有大臣體温温真君子
人必須處以論思然後副爾器度旅陟本兵之重
地將階當軸之劇權或問樹而不言果能慎密汝

作舟之是命堪託輔毗是升東寺以預謀亦判九
工而掌繕兼以銓衡之柄更崇金紫之階可特授
云云鳴戲君臣如魚水之歡貴同一德宰相是龜
鑑所係惣劄百寮未有君臣都俞而民不和豈聞
宰相約教而人不化勉膺朕命恪守爾司云云

改封壽春侯沆為桂城侯教書

云云夫骨肉親愛情之所鍾故自古據人君之勢
封立子弟則至於乳齒髫年猶使之腰垂斗印例
奉朝請者理之然也況耆年舊德壽為宗室之賢
華組光圭曾躡侯藩之秩盍更封於美邑示特異

之優恩云云

官誥

云云懿親重德當以名藩處之徒食改封載諸前
史多矣宜循舊典用獎宗英且官某量宇泓深神
姿溫裕弘雅樂善蹈東平之蹤嚴矜有威得沛憲
之體身雖生於純綺手不捨於縑緗制作參造化
之機學識洞天人之際象舩構思難窺智略之淵
源馳鈿定封夙峙邦家之屏翰頃者忽值風波之
駭輶侵嵐瘴之熏金經鍊而愈佳祗益貴耳月遇
虧而旋滿庸何傷乎召復已還春懷彌渥更峙首

茅之典期為固藩之圖大尉三公之魁漢省司馬
然後置柱國四等之極楚與令尹而乃同如匪其
人曷堪是任可特授守大尉上柱國桂城侯鳴戲
卿本是恂恂長者朕不必諄諄訓之然勞謙有終
是君子之德也斯須不可離制節謹度迺諸侯之
孝也朝夕慎所履飭躬不怠流裕無窮云云

崔愈恭為正議大夫興威衛上將軍判大府

事官誥

云云掌機務而納言尚書謂之喉吻董軍師而謹
衛上將譬則瓜牙雖支體之用惟均顧防捍之備

尤急須選百夫之特益崇萬乘之威具官某嚼鐵
剛腸凌雲壯志學子房書一卷素自秘於心機鸞
顏高弓六鈞未嘗露其手段仁必有勇也故剛柔
相濟才堪經遠也故文武兼資受自先朝昵陪密
仗及尹千人兩軍政肅坐令霸上為兒出帥百里
而仁化行復見南陽有父方憇召公之樹入登韓
信之壇乃者當頑胡蹈境之時受陪邑統兵之寄
築城百雉而不日能辨則賊難思犯提卒千羣而
倍道兼進則虜輒見俘茲西土之完固也惟爾之
功抑東鄙之守禦也繫卿是賴載嘉顯烈擢置峻

班俾兼錢府之權行瞻國泉之用可特授云云嗚
戲怙寵不戒則若捨轡馭駿而欲行于遠居位能
卑則如計級升梯而徑登於高宜勗乃心無替予

丁公壽為神虎衛上將軍官誥

云云由霸以降用武之邦董千軍之勇也不若選
賢將而任焉責萬人之効也孰與賞元庸之最者
具官某早懷康濟國家之志動有扇揚中外之名
出百里而爰召棠民蒙膏潤按一方而攬范轡吏
挾霜寒屬金國部分之時當朔郵守禦之寄疾游

兵之行掠則盡俘而汎掃哀窮將之來投則親信
而賑賙彼既生還德爾大惠凡有事則輒報其為
利者亦多名為他國之防實吠我家之盜是汝之
權時講好致然也肆擢置千人之尹職帶烏臺未
幾除三品之資權兼鳳省尋提節鉞復鎮邊關或
轉籌油幕而坐折姦萌或馳檄氈廬而捕還通俗
是實竒功之卓爾豈將常調以答之故越諸先進
而超授官階欲肅爾庶寮而申以風憲果騰茂實
克副精掄茲降命於中宸俾即真於上將可特授
云云鳴戲爵為砥而礪世者朕之柄忠貫日而事

君者臣之心勉服寵榮益堅操守云云

崔正華為銀青光祿大夫樞密使戶部尚書
致仕教書

云云大抵大夫以從心之年據經乞退是雖禮之
常也其若才足以幹國體智足以贊政經以左右
予一人者則其在人主貪賢之意固挽而留之於
理不為不可若卿者是已然卿以齒邁不任從事
為辭其志確然有不可奪者如是而猶強焉斯又
理之不可也且臣以禮進退則君以禮待之義也
其所以優其禮者唯是區區增秩進爵之一段事

耳朕可刊印耶此之授也豈其意歟云云

官誥

云云龜德元臣非重官則莫符羣望鴻樞緊列作單使者能有幾人汰而授焉受亦榮矣某官某生由慶閣夙涉要津備更中外器使之官動適方圓幹局之用嘗掌天臺則百揆允叙再司廷尉則五聽無淹鎬邑臨民褰賈裳而宣化參墟按吏攬范轡以馳威頃復以虜兵之寇邊迺出知戎政而却敵况爾之外祖某規模宏闊詳當特因赴塞之戍軍不堪暴露肇立寓屯之公館以備旣幪積

善所鍾有孫惟肖擬欲置宰衡之地先擢升機密之司朕既用之不疑仰成滋切卿以老而為解乞退甚勤如不獲已而領之期有以寵其情耳肆即本官而增秩俾成逸境之願神於戲上之厚下也不以遠近移恩臣之忠國也不以進退易調祇膺予命益勉後圖云云

盧之正金吾衛上將軍官誥

云云京邑為衆大之居不可無備金吾掌徼巡之職以禦非常統茲驍勇之兵選必英豪之士某官某剛腸嚼鐵清節彌冰疾惡面折則張目敢言見

善心服則扼腕絕倒歷位多矣雖已作巨官豐祿之身居室淡如常自為逸士高人之行曩奉一麾之命出專百里之城摘發如神吏莫能測公廉守法人不忍欺及還宿衛之班累荷甄升之寵凡事上之忠謹孰與汝之勤勞非朕獨嘉乃能抑其推轂者衆考績亦當例轉又可刊印之為肆登上將之班蓋徇輿人之意可特授云云嗚戲朕不以城池為固而保於良將爾亦期金石其心而輔予冲人惟命之承其祿不既云云

崔傳銀青光祿大夫簽書樞密院事右散騎

常侍官誥

云云位亞黃扉地親紫禁凡所圖機密之政惟一
二臣得與聞雖以予器使之賢復千萬選然後授
某官某德為人範世襲儒門幹局識度之皆兼得
大臣體文學德行之無缺有乃祖風曩提南國廉
按之權迺奮昔日澄清之志有劇賊敢圖非望漸
至枝繁若當時不早為謀幾成根固由爾策先折
其銳故官軍得以易擒卿實有力而覆為他功賞
則未聞而反遭橫議有識所嘆惟朕亦知故頃者
拔自亞卿之聯直除三品之秩西掖獻替屢陳藥

石之言南臺糾彈肅振風霜之憲宣威蓮幕則犬
羊莫近我境典選棘圍則鸞鳳舉集爾門真卓爾
非常之才宜待以不次之遇是用擢置本兵之地
申兼陪乘之榮躡衆遷升是亦似乎超授較卿才
望猶未足以相當可特授云云嗚戲朕自比金以
卿為之良匠汝惟作揖俾予濟于巨川勉服訓詞
往膺寵命云云

朴文備上將軍兼戶部尚書官誥

云云位登上將威摠禁軍非唯作朕之爪牙申嚴
警備抑亦為邦之藩蔽直折遐衝苟非其人曷勝

茲任某官某虹盤豪膽鷹麟雄姿自始涉於仕途
未嘗離於內仗早自蓄經綸之志豈專為武勇之
臣往出守耽羅之舊邦無奈復黃霸之理最以爾
有當時之遺愛復令諭茲邑之逆徒龍節始臨鴟
音旋革及得補將軍之任痛欲成蓋代之功督戍
兵而鎮邊頑戎不敢窺塞從帥府而征虜勅敵無
與抗衡跨歷二年辛勤百戰俄拜登壇之命累提
杖鉞之權或迎勞達旦而俾造復其居或交好東
真而使一依所教南宮司會恢若有餘東閣節儀
粲然可觀朕方柄用理豈反擠何忽因無妄之災

久勞于外是必以登庸之漸先苦其身凡再更江
郡之喧卑輒能掃島夷之侵寇雖居左宦尚竭孤
忠天命豈宜久屯人望不可終棄故徵以羽林之
峻級復兼茲板籍之巍司可特授云云鳴戲金龔
愈精玉琢更美由備嘗於險阻又深得其老成凡
百處心苟益操於謙柄在一舉足即便躡於台階
祇若予言同底于道

東文選卷之二十五



